



Une priorité en faveur de la santé et de la sécurité

Les objectifs

La sécurité
et la santé
des opérateurs
au travail

La sécurité
des installations

La sécurité
et la santé
des riverains



Le respect et la préservation de la santé des hommes et de leur milieu de vie

Une réflexion au large spectre

La préservation de la santé nécessite une surveillance à moyen terme. Elle est le prolongement logique de la sécurité, nettement et intuitivement plus évidente car aux effets souvent plus immédiats.

Sécurité et santé au travail impliquent une mobilisation permanente de l'ensemble des collaborateurs de Sèche Environnement dans une responsabilité partagée avec :

- une appréhension pertinente du risque au sens le plus large,
- des réflexions mutualisées pour en parfaire la connaissance,
- une vision partagée des enjeux sécurité et santé,

en vue d'actions de tous, au quotidien, « naturellement » exemplaires et solidaires.

Il s'agit dans tous les cas de maîtriser l'ensemble des risques induits ou pouvant être induits par les activités auprès des différentes « parties prenantes », c'est-à-dire tant en ce qui concerne les opérateurs de tous niveaux, que les clients, les intervenants extérieurs, les riverains voire les visiteurs. En matière de santé, il s'agit autant de l'Homme en lui-même que l'Homme dans son écosystème et donc des écosystèmes dans lesquels sont menées les activités.



Des objectifs affirmés

Environnement, Sécurité et Santé sont donc très intimement liés. Ils justifient tous les efforts de l'entreprise en vue d'assurer un impact minimum voir l'absence totale d'impact.

C'est à cette recherche de l'excellence globale en Environnement, en Sécurité et en Santé, que Sèche Environnement prétend aujourd'hui. Cet objectif sera atteint en faisant la démonstration de la préservation effective de la santé, comme du bon état général de la qualité des écosystèmes dans lesquels les activités évoluent quel que soit l'horizon temporel.

Dans un cadre réglementaire exigeant vers une meilleure connaissance des substances et des ambiances de travail, la santé des opérateurs du Groupe fait l'objet depuis toujours d'une surveillance médicale renforcée pour trois quart d'entre eux compte tenu de la nature des travaux et de leurs activités. L'absentéisme stable autour de 5% en est un bon indicateur.



Une mobilisation de moyens

Des schémas communs d'organisation et de certification pour tous les sites et toutes les activités.

- Coordination nationale des actions
- Renforcement des dispositions obligatoires
- Audits sécurité systématisés, avec un volet santé

- Démarches opérationnelles visant les comportements à tous les niveaux hiérarchiques
- Causeries et visites de terrain à fins de sensibilisation et d'éducation
- Indicateurs et reporting analysés, commentés, suivis de relevés de décision

- Analyse des accidents à chaud : méthode des « 5 pourquoi ? »
- Analyse à froid avec la victime : méthode « arbre des causes »

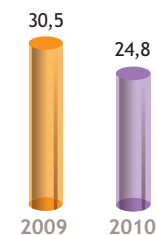
La sécurité, plus qu'une priorité

« L'excellence environnementale » qui caractérise Ségur Environnement ne saurait faire abstraction de performances de haut niveau en matière de sécurité et de santé. C'est encore une fois l'affaire de tous et de chacun.

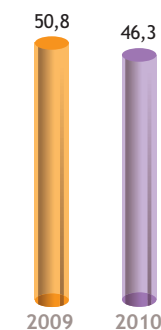


Des résultats encourageants

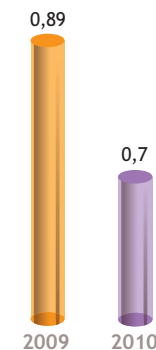
TF1 taux de fréquence d'accident du travail avec arrêt



TF2 taux de fréquence d'accident du travail avec et sans arrêt



TG taux de gravité



Les statistiques concernent aussi bien le personnel propre que les intérimaires.

TF : nombre d'accidents du travail multiplié par un million, divisé par le nombre d'heures travaillées.

TG : nombre de jours perdus pour cause d'accident du travail multiplié par mille et divisé par le nombre total d'heures travaillées.



La protection des travailleurs

L'Équipement de Protection Individuelle (EPI) reste l'ultime rempart pour prévenir l'exposition de l'homme au danger, au-delà des protections collectives à privilégier.

Séché Environnement a bâti un partenariat avec son principal fournisseur d'EPI afin de mutualiser les retours d'expérience sur les aspects techniques comme économiques. Une charte entre les deux sociétés a été validée.

Cette expérience sera poursuivie en 2011 et donnera lieu en particulier à une réunion nationale dite « journée utilisateurs » afin de débattre de l'évolution des nouveaux besoins et de suivre l'évolution des nouvelles offres techniques en matière de protections individuelles.



L'organisation

L'information

Des visites de site dans le cadre de journées spécifiques ou de portes ouvertes, des réunions avec les maires, pompiers et autres parties intéressées sont régulièrement organisées afin d'expliquer les métiers du Groupe, les risques associés et les moyens de maîtrise et de prévention présents sur chacun d'entre eux. Sont présentés en particulier : les systèmes de détection gaz et/ou incendie, de protection incendie, de mise à la terre, de matériel ATEX, les entraînements des opérationnels aux situations d'urgence...

L'aspect communication n'est pas en reste, avec la mise en place d'une organisation de communication d'urgence en vue d'assurer la meilleure information des parties prenantes en cas de crise.

La prévention et la réduction des impacts lors d'évènements accidentels

La prévention et la réduction des impacts lors d'évènements accidentels passe tout d'abord par des organisations destinées à permettre la protection des personnels, des populations et de l'environnement lors d'accidents. Ces organisations, formalisées, sont régulièrement testées et les personnels entraînés en vue de rester toujours opérationnelles. Afin de préserver l'outil industriel, des moyens de lutte contre l'incendie en particulier sont présents sur tous les sites. Ces moyens sont audités périodiquement par les experts des assurances et des programmes d'amélioration permanente sont mis en œuvre.



Dépenses consacrées à
l'amélioration des conditions
de travail et de sécurité
en 2010 (en milliers d'euros)

Dépenses engagées dans l'année pour la
fourniture de vêtements de travail et
d'équipements individuels de sécurité :
803

Investissements réalisés dans l'année,
permettant l'amélioration des conditions
d'exécution du travail :
1007



La prise en compte de la réalité sociale

Absentéisme

■ Absentéisme total	6,7%
Dont maternités	0,9%
(hors maternités 5,8%)	
■ Pour motifs de santé	4,9%
Dont accident du travail	0,5%
Dont maladie	4,4%

Stabilité de l'emploi

■ Proportion de CDI	95,1%
■ Recours heures supplémentaires	1,2%
■ Intérim (par rapport à l'effectif)	10,8%

Rotation

du personnel (départs)

■ Total	8,2%
■ Dont CDI en cours :	2,9%
dont ruptures conventionnelles	1,3%
dont licenciements individuels	0,7%
dont retraites	0,9%
■ Autres départs :	5,0%
dont fin de CDD	2,5%
dont période d'essai	1,7%
dont mutation	0,8%

Féminisation

de l'effectif 24,7%

Les macro-indicateurs sociaux

1582 salariés fin 2010

Les équipes

L'amélioration continue de la qualité de service aux clients du Groupe repose avant tout sur les compétences et le professionnalisme des collaborateurs de Sêché Environnement et sur leur implication dans les missions et les tâches qui leur sont confiées.

A fin 2010, le Groupe emploie 1 582 salariés, dont 93 % exercent leur activité en France où se réalisent 94 % du chiffre d'affaires. Les données sociales détaillées correspondent à ce périmètre, conformément à la Nouvelle Régulation Économique (loi NRE). Une modification de périmètre est intervenue en cours d'exercice 2010, avec l'intégration de Sênerval à Strasbourg au cours de l'été pour un effectif de 53 salariés (dont seulement 50 hommes, ce qui dégradera le taux de féminisation de l'effectif du Groupe)

La politique sociale est axée principalement sur :

- L'emploi stable et la fidélisation des salariés ;
- Le respect des diversités ;
- La sécurité des conditions de travail ;
- La formation permanente ;
- La gestion du temps.

L'approche contractuelle

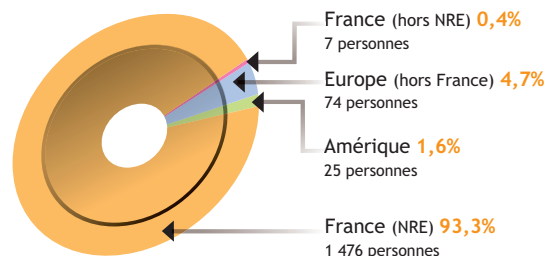
La structure des effectifs privilégie l'emploi stable, le recours à des contrats à durée déterminée (CDD) et à l'intérim s'élevant seulement respectivement à 4,9 % et 10,8 % de l'effectif de l'année.

Le recours à des interventions de salariés pour des durées déterminées, s'inscrit principalement dans le cadre de remplacements de salariés momentanément absents (20 % des CDD et 48 % de l'intérim), ou pour répondre à des besoins spécifiques mais temporaires de l'activité (80 % des CDD et 52 % de l'intérim). L'intérim est notamment adapté à des délais courts et incertains, ou aux remplacements d'été pendant les périodes de congés.

Le montant total de la sous-traitance reste limité à 12 % du chiffre d'affaires.

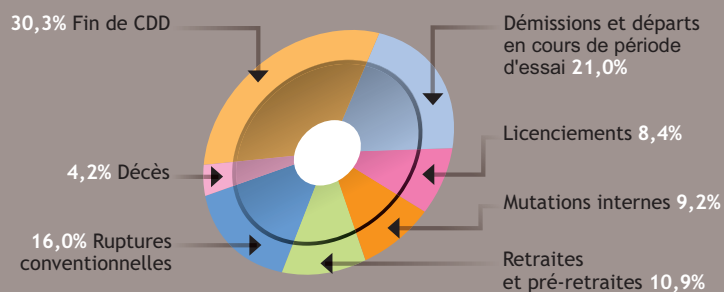
La durée hebdomadaire de travail est de 35 heures. Le nombre d'heures supplémentaires reste limité à environ 1,2 % de l'horaire théorique total. La préférence donnée à l'emploi stable avec un recours limité aux heures supplémentaires, s'inscrit dans une politique de maîtrise du risque et de promotion de la sécurité, avec du personnel compétent, formé à son poste de travail, responsable et motivé.

Effectifs au 31 décembre 2010

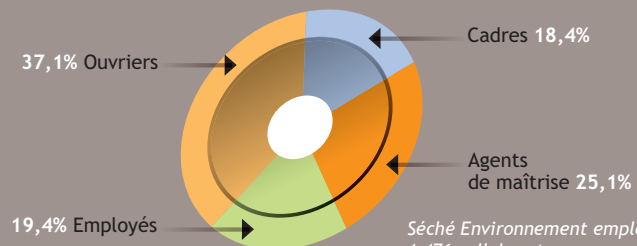
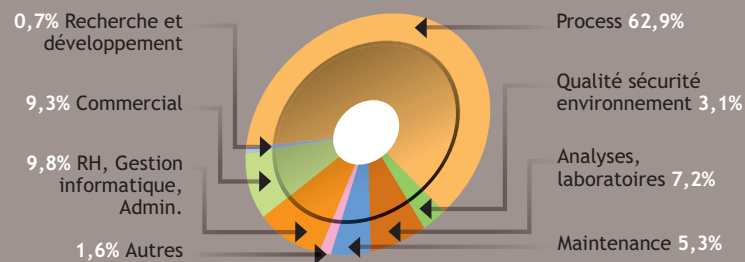




Motifs de départ en 2010 (en %)



Les fonctions de l'entreprise



Séché Environnement emploie
1 476 collaborateurs
en France au 31 décembre 2010

Les métiers et l'organisation de temps

L'absentéisme : 5,9 % hors maternités

Les efforts d'amélioration de la motivation des salariés et des conditions de vie au travail sont intimement liés à la prévention de l'absentéisme. Ce dernier ne dénote pas seulement de la survenance d'événements familiaux ou des difficultés de santé liés ou non aux risques professionnels, mais l'absentéisme traduit parfois également l'absence d'incitation à une plus grande responsabilité de chacun dans sa



vie professionnelle. La réduction des risques et de la pénibilité, l'adaptation de certains postes de travail, même temporaire, doit aller de pair avec des comportements individuels et collectifs plus soucieux de l'équilibre de vie au travail.

Le travail posté

31,5% des salariés occupent un travail posté	2 équipes			3 équipes			> 3 équipes		
	Effectifs travaillant en équipes fixes			Effectifs travaillant en équipes alternantes					
	44	-	83	121	105	112			

Le travail à temps partiel

Temps partiel	Hommes		Femmes		Total	
	Nombre contrats "choisis"		Nombre contrats "imposés"			
	9	59	4	7	68	11
Total	13	66	79			

L'emploi et l'insertion des travailleurs handicapés

Avec l'aide de la société Initiatives Handicap, un « Diagnostic conseil en vue de la mise en œuvre d'une politique d'insertion pour handicapés » a été finalisé. Il a permis de lancer des actions liées à la pyramide des âges, plus de visibilité sur le nombre et les caractéristiques des personnes touchées par des restrictions temporaires ou définitives d'activités. Il en résulte une meilleure appréciation par tous de ce que revêtent les situations de handicap, pour une meilleure intégration. Ces situations mieux gérées et mieux anticipées relèvent de la responsabilité sociétale de l'entreprise à laquelle Séché Environnement est très attaché.

Le nombre de travailleurs handicapés dans le Groupe est de 40 plus l'équivalent de 1,9 emploi dans les effectifs des sous-traitants.



La représentation du personnel

Nombre de...

Délégués syndicaux	23
Délégués du personnel	28
Membres des comités Hygiène et Sécurité (CHSCT)	37
Membres de comité d'entreprise	48
Délégations uniques du personnel	45

Nombre de réunions de...

Délégués du personnel	41
Comités Hygiène et Sécurité (CHSCT)	37
Comités d'entreprise	20
Délégation unique du personnel	58

Dotation aux comités d'entreprise en % de la masse salariale totale	1,16%
---	-------

Ont été engagées dans l'année à l'encontre du Groupe :

- 2 instances judiciaires ;
- 1 mise en demeure ou PV de l'inspection du travail



Le respect des droits

Les engagements de non discrimination

Séché Environnement s'interdit le travail des enfants, le travail forcé ou obligatoire, de manière directe ou indirecte par l'intermédiaire de sous-traitants dans le cadre de leurs interventions dans les installations du Groupe. Du fait des zones géographiques où le Groupe est présent, ce dernier est peu exposé à ces risques.

Le Groupe s'interdit de pratiquer quelque discrimination que ce soit (raciale, ethnique, religieuse, sexuelle ou autre), à l'égard de ses employés, au recrutement, à l'embauche, durant l'exécution ou à la fin de leur contrat de travail. Séché Environnement s'engage au respect de la vie privée, et signale qu'il n'a fait l'objet d'aucune plainte à ce titre, ni de la part de ses salariés, ni d'aucun tiers.



Le dialogue social et l'expression des salariés

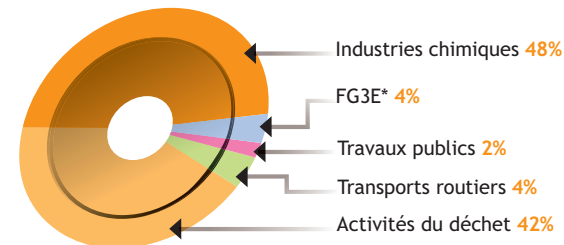
Séché Environnement est très attaché à la qualité du dialogue social. En effet, l'amélioration des performances individuelles et collectives nécessite une forte implication de l'ensemble du personnel, et son adhésion aux objectifs de l'entreprise.

Pour cela le Groupe fait appel à :

- L'intelligence et l'initiative des hommes et des femmes qui le composent ;
- Leur mobilisation individuelle quotidienne ;
- La réactivité de tous et leur cohésion dans l'action.

Il lui est nécessaire de communiquer en direction de ses salariés, en vue de leur faire partager ses valeurs. Ces échanges prennent des formes variées, institutionnelles avec les partenaires sociaux, ou individuelles par des actions de communications plus ciblées sur la connaissance du métier, de la vie de l'entreprise ou d'engagements en faveur du développement durable.

Une couverture intégrale par les conventions collectives

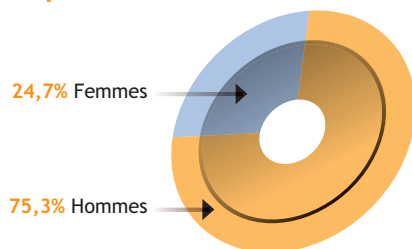


* Exploitation d'équipements thermiques et de génie climatique et d'usines d'incinération d'ordures ménagères



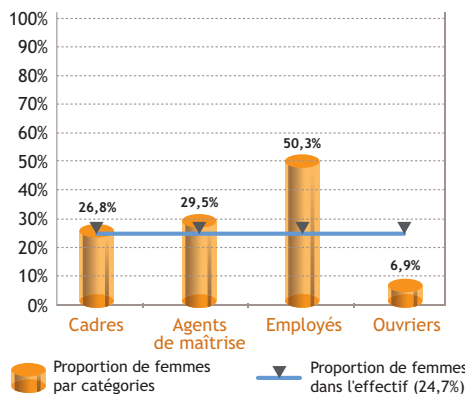
L'égalité des chances Hommes / Femmes

Répartition Hommes / Femmes



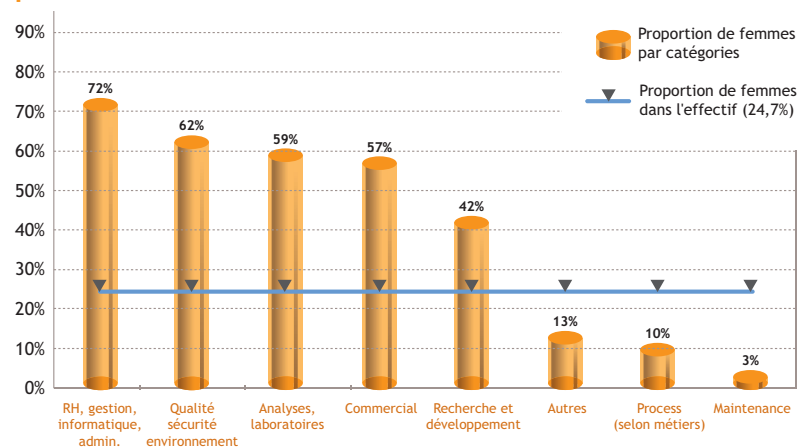
A périmètre équivalent à 2009, le taux de féminisation ressortirait à 25,4 %. L'intégration de Sénerval au périmètre de consolidation ramène ce taux à 24,7 %.

Égalité Hommes / Femmes par catégories en 2010

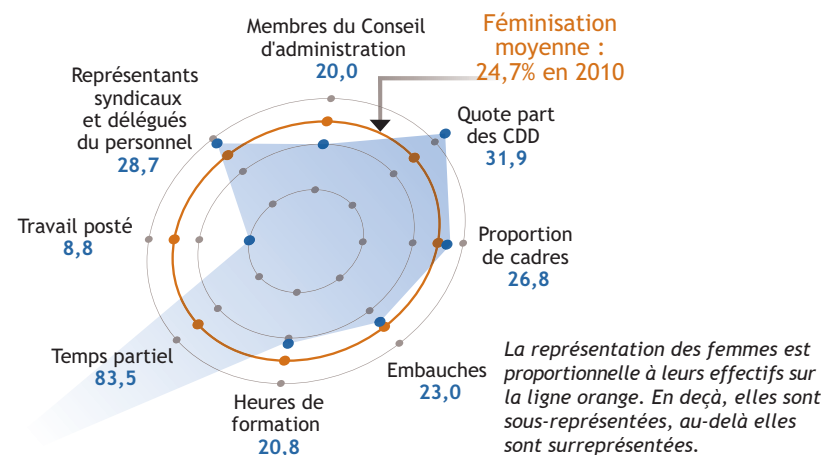


La situation des femmes sur un plan contractuel est très voisine de celles des hommes avec un taux de cadres féminins légèrement supérieur à celui des hommes.

Égalité Hommes / Femmes par activités en 2010



Phénomène classique dans les métiers industriels du Groupe, les femmes sont peu nombreuses à la production et dans les activités de maintenance. Elles ne constituent que 8,8 % de l'effectif posté. A l'inverse, elles sont surreprésentées dans le commercial et les fonctions de type administratif ou travaux de laboratoires.





Les grands équilibres dans le temps

Ancienneté

L'engagement de Sécour Environnement dans une politique de responsabilité sociale, environnementale et sociétale constitue pour lui un moyen d'attirer des salariés, de les motiver et de les fidéliser grâce à un partage de valeurs communes. Compte tenu de l'évolution économique et de celle des métiers, l'autonomie et la responsabilisation des salariés jouent un rôle croissant à tous les niveaux hiérarchiques. La formation des salariés permet l'adaptabilité nécessaire des collaborateurs, et justifie pleinement leur fidélisation.

Âges

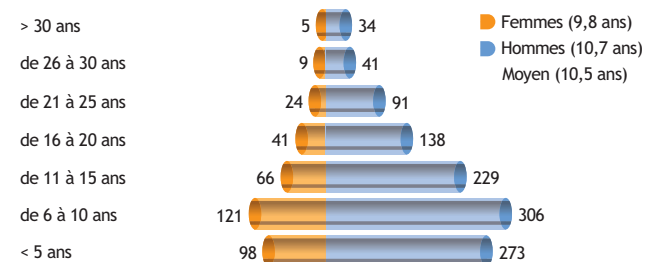
Avec pour objectif le maintien dans l'emploi des salariés âgés de 55 ans ou plus, le Groupe a mis en place dans ses différentes structures en fonction de leurs particularités, des « Plans d'action en faveur de l'emploi des personnes âgées » axés autour :

- De l'anticipation des évolutions de carrières professionnelles ;
- Du développement des compétences, des qualifications et de l'accès à la formation ;
- Des aménagements des fins de carrières et de la transition entre activité et retraite.

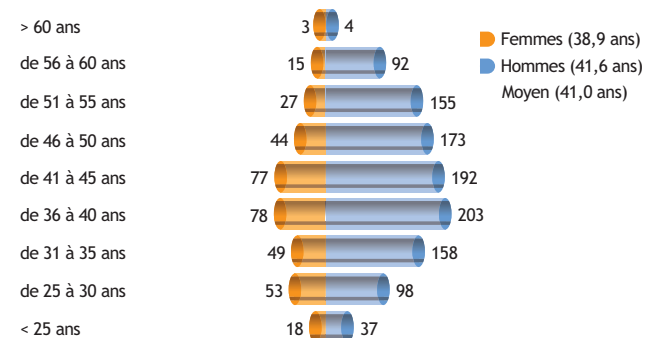
Rémunérations

Le Groupe veille à l'égalité des rémunérations de base à fonctions équivalentes. Le temps partiel (principalement féminin) et les primes spécifiques liées au travail posté (essentiellement masculin) expliquent les écarts en termes de rémunération totale, primes d'exploitation incluses.

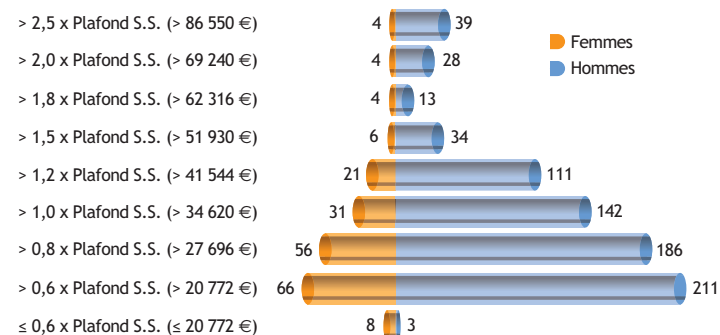
Pyramide de l'ancienneté en 2010 (France)



Pyramide des âges en 2010 - France



Pyramide des rémunérations (nbre de salariés) en 2010 - France



S.S. : sécurité sociale



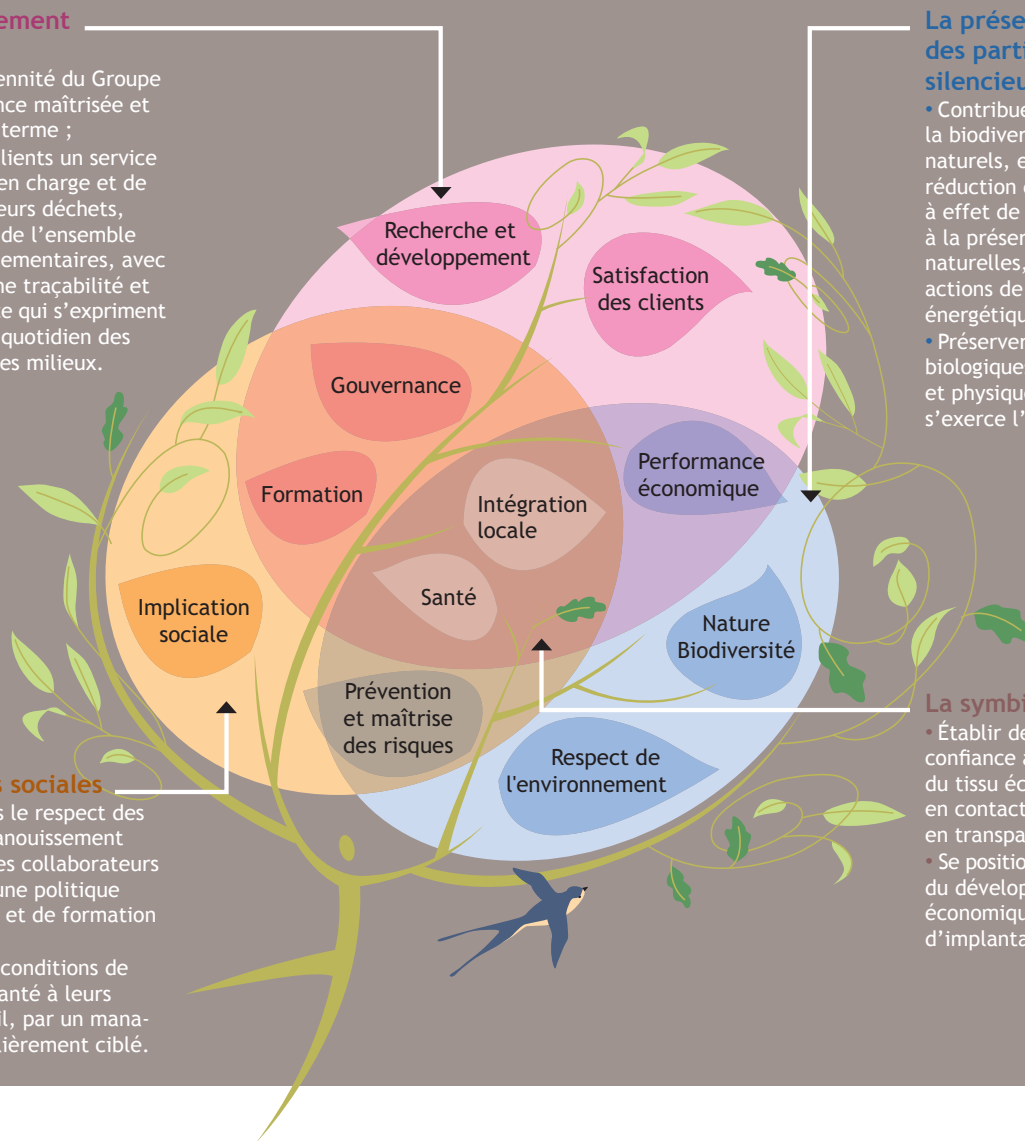
L'intégration aux territoires

Le développement économique

- Assurer la pérennité du Groupe par une croissance maîtrisée et rentable à long terme ;
- Fournir à ses clients un service global de prise en charge et de traitement de leurs déchets, dans le respect de l'ensemble des normes réglementaires, avec une sécurité, une traçabilité et une transparence qui s'expriment dans le respect quotidien des hommes et de ses milieux.

Les attentes sociales

- Favoriser, dans le respect des diversités, l'épanouissement professionnel des collaborateurs du Groupe par une politique de recrutement et de formation adaptée ;
- Veiller à leurs conditions de sécurité et de santé à leurs postes de travail, par un management particulièrement ciblé.



La préservation des parties prenantes silencieuses

- Contribuer à la sauvegarde de la biodiversité et des milieux naturels, en prenant part à la réduction des émissions de gaz à effet de serre, et en oeuvrant à la préservation des ressources naturelles, en particulier par des actions de valorisation énergétique des déchets ;
- Préserver les milieux biologiques, hydro géologiques et physiques dans lesquels s'exerce l'activité du Groupe.

La symbiose sociétale

- Établir des relations de confiance avec l'ensemble du tissu économique et social en contact des sites en agissant en transparence ;
- Se positionner parmi les acteurs du développement économique et social des zones d'implantation.

La prise en compte des sensibilités des parties prenantes

Séché Environnement s'attache à l'écoute et au dialogue avec ses parties-prenantes dans une optique d'acquisition mutuelle de connaissance des préoccupations de chacun dans le but notamment de :

- Favoriser la confiance et le dialogue ;
- Aider les parties intéressées à comprendre les engagements, les politiques et les performances du Groupe ;
- Améliorer le fonctionnement du Groupe grâce à leurs commentaires ou suggestions ;
- Développer une culture d'entreprise largement partagée ;
- Accroître le soutien économique et la confiance des actionnaires.





Serre des forêts tropicales



Un ouvrage retraçant
une belle aventure



© MNHN - François-Gilles Grandin

Serre des forêts tropicales



Campagne d'affichage dans le métro
à destination d'un public très large



Inauguration le 2 juin 2010 en présence
des ministres de l'écologie, de l'enseignement
supérieur et de la recherche

Des mécénats en lien avec des bonnes pratiques

Un bel « effet de serres »

Les grandes serres du Muséum National d'Histoire Naturelle sont un concentré de stratégies d'évolution et d'adaptations du monde végétal, sous de véritables cathédrales de verre, témoins des grands voyages naturalistes des 18^{ème} et 19^{ème} siècles. Depuis lors, les pressions anthropiques sur la nature n'ont fait que croître, et nous sommes arrivés à l'aube du 21^{ème} siècle, qui sera celui de la préservation de la biodiversité, ou ne sera pas.

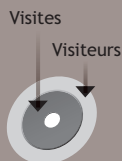
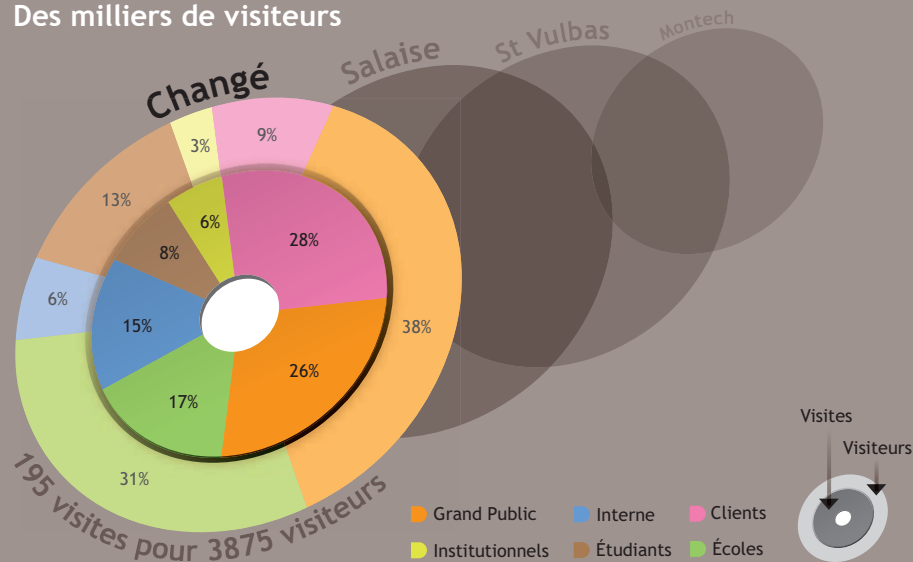
L'aspect pédagogique de la rénovation des grandes serres, la passion qui a animé l'ensemble des équipes en charge de ce merveilleux projet, a conduit Sèche Environnement à s'investir à leurs côtés pour donner accès au plus grand nombre à la magie de ces lieux, en plein cœur de Paris.

Participer à cette rénovation tient à une triple motivation :

- une conviction profonde quant à l'importance du sujet, et la place que le Groupe doit y tenir du fait de la nature même de ses métiers ;
- une logique de prolongation de travaux menés en commun sur les sites du Groupe avec le MNHN ;
- et une valeur symbolique du lieu : le Douanier Rousseau natif de Laval qui est aussi le berceau du Groupe, aimait venir peindre dans ces lieux.



Des milliers de visiteurs



La participation à la vie locale

Sur le chemin de la nature : une mare, un bois, un chemin pour chaque école

Mettre à disposition son expertise, fédérer les énergies, porter à connaissance, offrir un lieu pédagogique pour l'éducation à l'environnement et la pratique du développement durable dans ce qu'elle a de plus concret font partie intégrante de la culture de Sécché Environnement. L'aménagement de la vallée de la Morinière en bordure du site originel du Groupe en Mayenne s'inscrit dans cette dimension : de manière originale, il propose une lecture pédagogique du paysage grâce à un panneau réalisé par une artiste locale.

Des étudiants en «Gestion des espaces ruraux» encadrés par leurs enseignants entretiennent et gardent le milieu ouvert dans la vallée, pendant que Mayenne Nature Environnement recense depuis plusieurs années toutes les espèces animales ou végétales présentes.

L'ouverture des sites aux parties-prenantes

Accueillir des visiteurs sur les sites n'est pas qu'une démarche de connaissance mutuelle, c'est exprimer la volonté de transparence qui anime la culture de Sécché Environnement. C'est également un premier geste d'information et de formation fort. Montrer la fierté des salariés à leur poste de travail et le devenir du déchet, les ressources qu'il recèle encore à condition d'avoir été trié convenablement en amont, sont des éléments de la pédagogie mise en œuvre.

Les visiteurs sont invités à découvrir les moyens mis en œuvre ainsi que les actions concrètes menées en vue de protéger la santé, l'environnement en général, et la biodiversité sur les sites de stockage en particulier, car situés en zones rurales, ce sont eux qui s'y prêtent le mieux.

Le soutien aux activités culturelles

Manifestations musicales :
Festival de Blues de Salaise ou Jazz à Montauban



Les éco-cyclotouristes ont revêtu
le maillot des professionnels

Des fonds marins à mieux connaître

À l'origine de l'association Estuaire Loire/Vilaine, deux plongeurs apnéistes inquiets de la dégradation des fonds marins, notamment de la disparition des champs de laminaires (variété d'algues) et de la menace qui pèse sur la faune. Leur projet a pour thème les eaux côtières : une étude sur leur état de santé dans le secteur Loire-Vilaine et la mise au point d'un réseau opérationnel de suivi de leur qualité, en prenant des laminaires comme bio-indicateur. Séché Environnement soutient le programme de recherches animé par la Station de Biologie Marine de Concarneau du Muséum National d'Histoire Naturelle, l'Ifremer... Les premières conclusions ont été rendues en 2010.

Des échanges sportifs

Equipe cycliste Saur - Sojasun Séché Environnement

Un sport durable est un sport qui se développe en tenant compte de l'impact de ses activités dans les domaines sociaux, environnementaux et économiques. Il contribue ainsi à cette grande question de société qu'est le développement durable, et véhicule des valeurs d'exemplarité sociale, au service de la protection et de la promotion de la santé des personnes, dans le respect de la nature et de l'environnement où il s'exerce. Convaincue du bien fondé de ces principes, l'équipe cycliste professionnelle cycliste Saur - Sojasun - Séché Environnement s'est dotée d'une Charte Développement durable cosignée par les équipiers, le management et la direction. Après un an de mise en pratique, elle publie ses indicateurs dans son premier rapport.

Eco-cyclotourisme

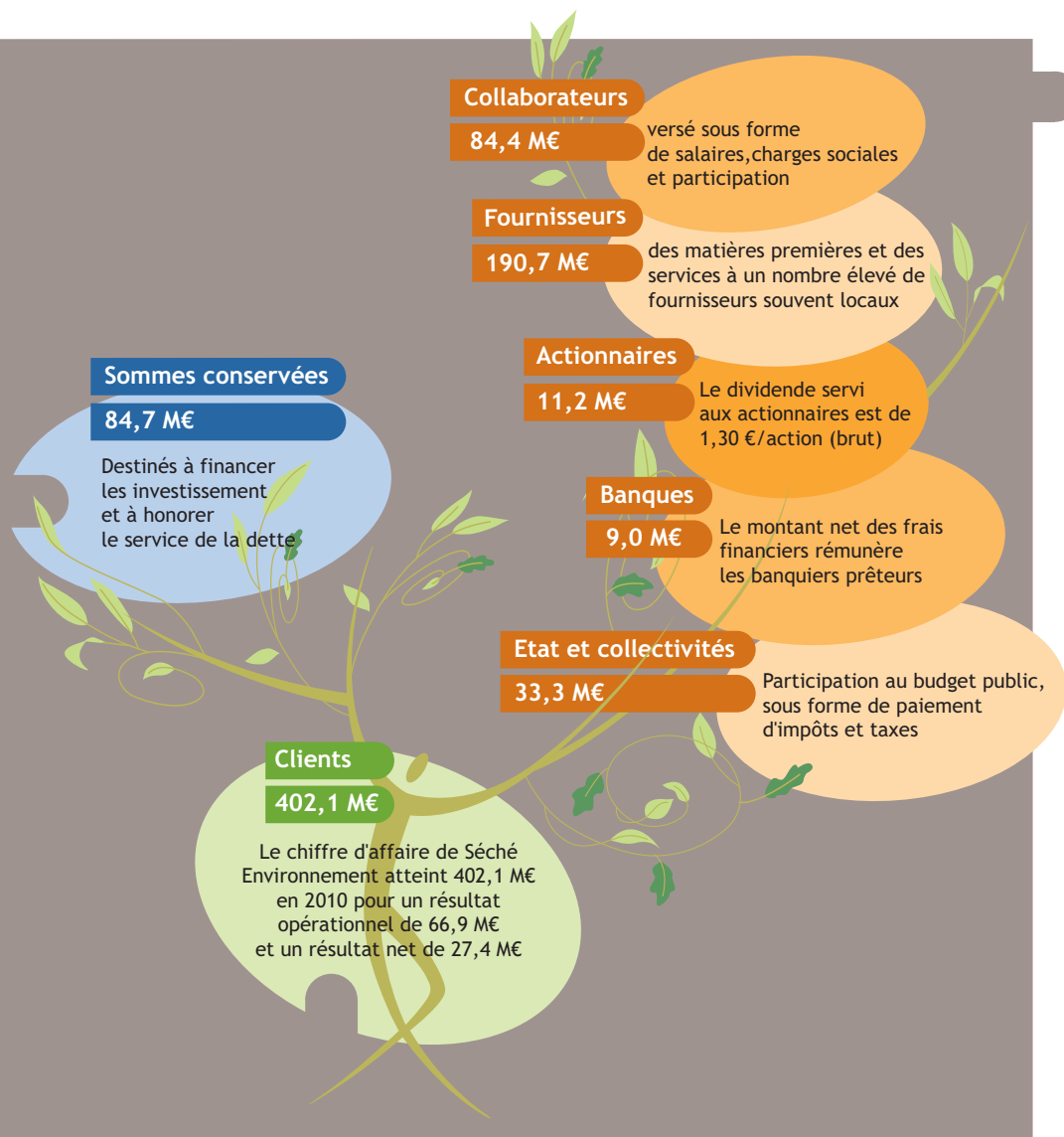
Les éco-cyclotouristes de Trédi ont renouvelé leur participation à la course l'Ardéchoise, sous les couleurs de l'équipe professionnelle du Groupe venue les encourager.

Au-delà du plaisir de la randonnée, ils sensibilisent les cyclistes à observer une attitude écocitoyenne dans la gestion de leurs déchets et incitent les organisateurs de manifestations et leurs partenaires à prévoir équipements et moyens nécessaires pour transmettre l'image d'un sport cycliste propre et responsable.

Ecolo Foot

Visite d'usine pour 30 enfants de 8 à 12 ans stagiaires du FC Salaise pendant leur stage « ECOLO-FOOT » où un thème écologique quotidien était abordé (l'énergie, les transports, les déchets, l'eau) selon le programme pédagogique prévu dans la Convention signée avec la Fondation du Football.





L'empreinte économique et les initiatives citoyennes

La redistribution financière

Ayant une couverture nationale à travers des unités de traitement et de stockage dans diverses régions de France, Sécédé Environnement contribue au développement de ces zones tant par le recrutement local de la majorité de ses salariés que par la création d'emplois induits.

Le pouvoir d'achat des salariés permet d'alimenter les économies locales. Il en va de même pour le recours à la sous-traitance pour des activités éloignées du cœur de métier du Groupe (gardiennage, nettoyage, maintenance entre autres). A ces effets directs il convient de sommer les emplois induits, issus des prestations de transport, d'hôtellerie, de restauration auxquelles recourt régulièrement le Groupe, même si la quantification de ces derniers reste délicate à effectuer.

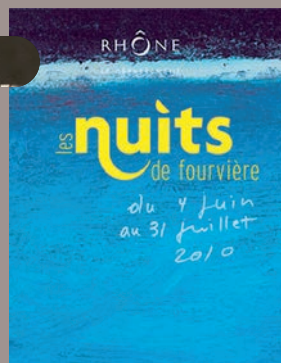
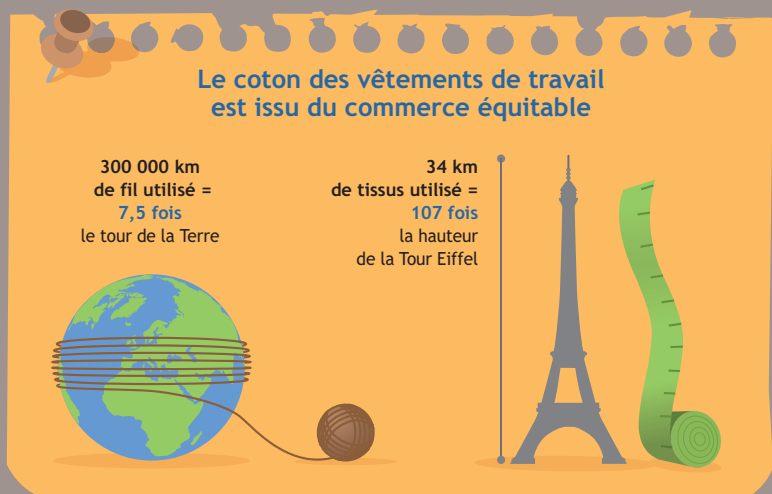
En dernier lieu, le fait pour une région de disposer, dans sa zone d'influence, d'une unité de traitement de déchets, est un atout dans sa politique d'industrialisation : c'est un élément d'infrastructure indispensable au même titre que la viabilisation des terrains industriels, la disponibilité des utilités (énergie, eau, gaz industriel) ou les raccordements aux réseaux de communication.



Résidence des salariés et incidences sur l'économie locale

80% des salariés résident à moins de 50 km de leur lieu de travail.

Des organisations de covoiturage concourent à abaisser l'impact des émissions de gaz à effet de serre des trajets domicile / travail.



Des achats responsables

L'usage du coton équitable pour les vêtements de travail fait des émules

Illustration concrète de la volonté de Séché Environnement de privilégier des modes de consommation prenant en compte les aspects sociaux et environnementaux, le Groupe habillement depuis quatre ans son personnel avec des tenues de travail en coton issu du commerce équitable.

Une bonne pratique reprise par SAUR :

En 2010, suivant les traces de Séché Environnement, SAUR équipe près de huit mille collaborateurs avec de nouvelles tenues de travail en coton issu du commerce équitable, à l'issue d'une large concertation avec les porteurs de vêtements.

Un croisement avec une action de mécénat :

Séché Environnement s'est également donné pour objectif de promouvoir les modes de consommation durables au travers d'actions de mécénat porteuses d'exemplarité. C'est dans cet esprit que Trédi s'est engagé aux côtés du festival des Nuits de Fourvière (près de 120 000 spectateurs en 2010) pour habiller toutes les équipes du festival en coton équitable et soutenir le tri sélectif des déchets, dans le cadre d'un mécénat croisé Culture / Environnement.

Charte nationale

de bonnes pratiques :

Signature par Trédi de la charte nationale de bonnes pratiques régissant les relations entre donneurs d'ordres et PME

La charte établit 10 engagements pour des achats responsables, participe à construire dans un cadre de confiance réciproque une relation équilibrée entre les fournisseurs et leurs clients, dans la connaissance et le respect de leurs droits et devoirs respectifs.

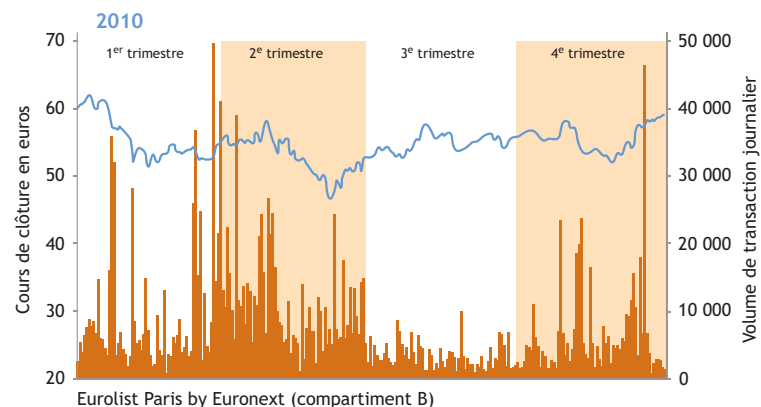
Il s'agit notamment de :

- Créer une relation durable entre le donneur d'ordres et la PME, en termes d'équité financière ou de transparence sur le carnet de commandes ;
- Favoriser la collaboration avec les fournisseurs stratégiques ;
- Choisir un fournisseur en appréciant le coût total de l'achat, en intégrant les coûts logistiques, les risques en termes de réapprovisionnement, les problèmes de qualité et d'image ;
- Prendre en compte l'impact environnemental ;
- Veiller à la responsabilité territoriale de son entreprise, en recherchant, sur le territoire où elle exerce son activité, à contribuer le plus possible à développer l'activité économique.

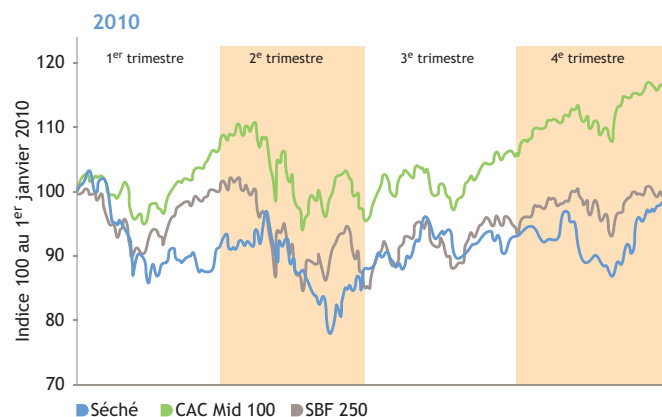


La création de valeur

Evolution du cours de Bourse et des volumes échangés



Evolution comparée du cours de Bourse et des indices SBF 250 et CAC Mid 100



L'année boursière

Le rebond des valeurs cycliques

L'année 2010 a été celle de la reprise économique dans les principales économies mondiales, même si les incertitudes concernant les grands équilibres financiers internationaux, et notamment le financement des dettes souveraines, sont restées très présentes dans les préoccupations du monde boursier.

Dans ce contexte, la Bourse de Paris a privilégié les valeurs industrielles les plus cycliques, et notamment moyennes, qui ont affiché tout au long de la période un rebond marqué de leur activité et de leur performance financière, alors que les grands indices ont plutôt évolué au regard des craintes tenant à la stabilité de la zone Euro.

Ainsi, le CAC 40 a été orienté très négativement au cours du 1^{er} semestre, atteignant un plus bas de 3332 le 5 juillet 2010 alors que culminait la crise financière grecque. Les évolutions ultérieures n'ont pas suffi à rassurer les marchés et l'indice de référence n'a guère dépassé son plus haut de début d'année (4043 le 11 janvier 2010).

L'indice phare de la Bourse de Paris continuait d'accuser un recul de 3,3% au 31 décembre 2010 tandis que le CAC Mid 100, indice représentatif des valeurs moyennes, affichait une progression dynamique de 17% sur l'année.

© Matthieu Cellard - David Roumejon - Philippe Somnolet



22 jours de roadshows

France (10)
Suisse (4)
Genève, Zurich
Grande Bretagne (3)
Londres
Allemagne (2)
Francfort
Etats-Unis (2)
New-York, Boston
Italie (1)
Milan

10 représentations formelles
(réunions d'analystes,
conférences téléphoniques...)

4 interventions dédiées
aux fonds ISR

4 jours pour les actionnaires
(Assemblée Générale, Salon ACTIONARIA,
réunion d'actionnaires individuels
en partenariat avec la Fédération Française
des clubs d'investissement)

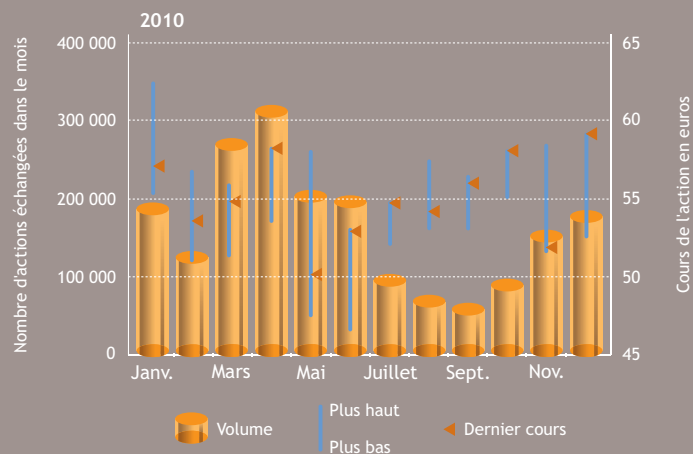
15 visites de sites
pour analystes
ou investisseurs
institutionnels

FÉDÉRATION
FRANÇAISE
DES CLUBS
D'INVESTISSEMENT

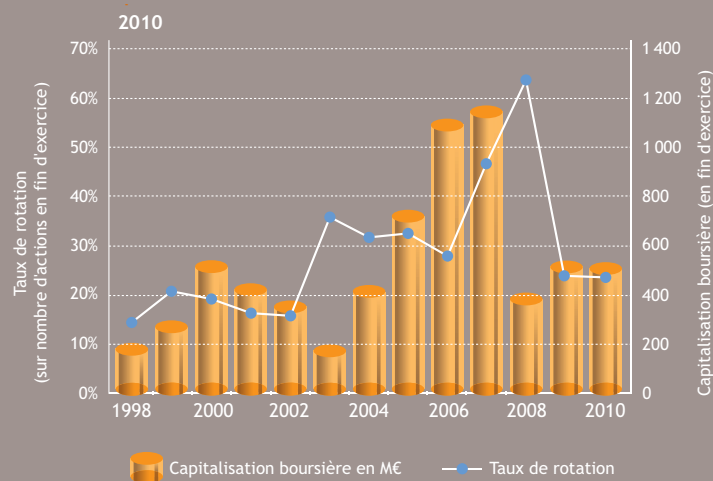
Des échanges réguliers
avec 30 analystes
et 135 gérants de fonds



Analyse de la volatilité des échanges boursiers



Capitalisation boursière et taux de rotation



Une évolution du titre en ligne avec les principaux indices

Au cours de l'année boursière 2010, le titre Séché Environnement a connu une évolution contrastée, caractérisée par une tendance baissière sur le 1^{er} semestre que la meilleure performance sur le 2nd semestre n'a pas permis de compenser.

En effet, valeur peu cyclique et ayant déjà fortement rebondi en 2009, le titre a ouvert l'année sur ses plus hauts (61 € le 12 janvier) et le cours a connu une évolution peu favorable, en ligne à celle de ses grands comparables boursiers et celle des grands indices, pour atteindre un plus bas le 9 juin.

Les réalisations très solides affichées tout au long de l'année tant en termes d'activité que de performance financière, ainsi que les annonces prometteuses en matière de grands contrats sur le 2nd semestre, n'ont toutefois pas suffi à renforcer l'attrait des investisseurs pour le titre qui termine l'année boursière proche de l'équilibre.

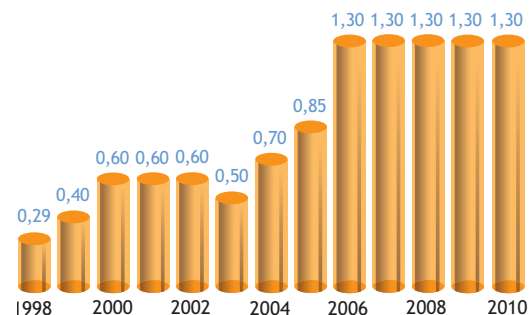
Un marché du titre caractérisé par une liquidité encore restreinte

Cette évolution boursière peu corrélée aux performances opérationnelles s'est accompagnée d'un accroissement de la volatilité sur le titre tandis que les volumes d'échanges demeuraient encore restreints, illustrant l'absence de comportement boursier autonome mais au contraire la réactivité du titre aux événements macro-économiques.

Ainsi, les volumes moyens sur le marché du titre sont restés stables par rapport à 2009 (de l'ordre de 5000 titres échangés par jour) tandis que le taux de rotation du capital a continué de s'afficher à un niveau peu élevé, reflétant un certain attentisme des investisseurs confiants dans la performance à plus long terme de la valeur.

Ainsi, l'intérêt des investisseurs pour Séché Environnement ne s'est pas démenti avec des rencontres toujours nombreuses en France comme sur les principales places boursières internationales. Egalement, Séché Environnement a mis à profit l'année boursière pour approfondir ses actions en direction des investisseurs individuels, en développant des communications spécifiques pour ce public comme celle, par exemple, mise en œuvre en collaboration avec la Fédération Française des Clubs d'Investissement.

Dividende net / action en euros





Résultats 2010

Au 31 décembre en M€ Données consolidées et auditées (normes IFRS)	2009	2010	Variation 2009/2010
Chiffre d'affaires	365,7	402,1	+10,0%
Excédent Brut d'exploitation	96,5	101,4	+5,0%
Résultat Opérationnel Courant	63,4	66,9	+5,5%
Résultat net des Sociétés intégrées	47,8	46,1	-3,5%
Résultat net part du groupe	24,9	27,4	+10,0%



« Séc Hé Environnement a réalisé des résultats solides et en progression sensible par rapport à un exercice 2009 qui avait déjà été marqué par une forte résistance de notre activité et par des marges portées à des niveaux très élevés.

Notre Groupe a renoué en 2010 avec une croissance vigoureuse sur l'ensemble de ses métiers et affiche des succès commerciaux d'envergure qui confirment sa position d'acteur fortement innovant sur les marchés du management environnemental pour le compte de collectivités et d'industriels. Fort de sa performance opérationnelle et malgré d'importantes charges non récurrentes, Séc Hé Environnement extériorise en 2010 un résultat net part du Groupe en nouvelle et forte hausse, comparable à celle de son activité.

En 2011, Séc Hé Environnement poursuivra sa croissance en s'appuyant sur la solidité de ses marchés réglementés, le développement de ses métiers de valorisation et sa créativité commerciale afin d'offrir à ses clientèles de collectivités et d'industriels toujours plus de services à forte valeur ajoutée en termes d'environnement et de développement durable. »

Joël Séché

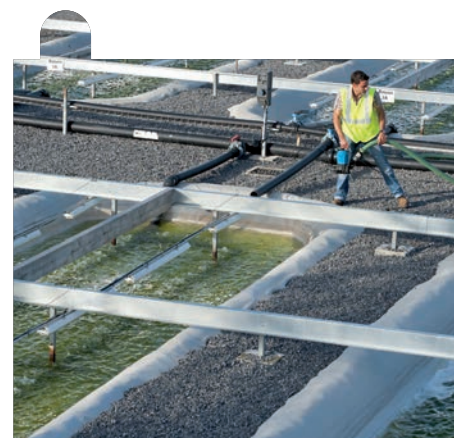
Les performances du Groupe

Séc Hé Environnement

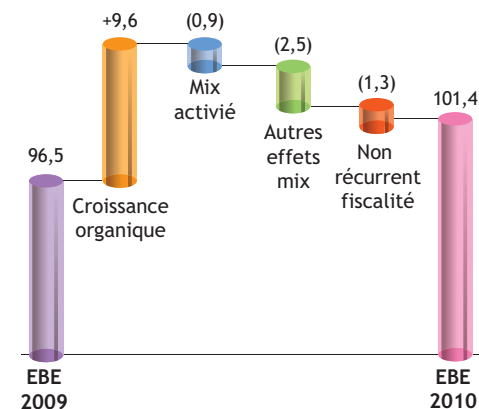
Solide performance opérationnelle absorbant des charges non récurrentes significatives (7,7 M€)

Avec un chiffre d'affaires consolidé en progression de +10,0% sur l'exercice, à 402,1 M€, Séc Hé Environnement affiche en 2010 une nouvelle hausse de ses résultats opérationnels :

■ **L'EBE (Excédent Brut d'Exploitation)** atteint 101,4 M€, marquant une progression de 5,0% par rapport à 2009, soit 25,2% du CA. Cette hausse reflète essentiellement la contribution de la croissance organique qui absorbe la persistance d'effets mix défavorables, notamment dans le DD, ainsi qu'une charge fiscale non récurrente à hauteur de 1,3 M€.



Résistance de l'EBE à un niveau élevé





Station d'épuration
de Livery - Guérande



ROC en hausse
de 5,5% à 16,6%
du CA

Résultat net
des sociétés
intégrées à
11,5% du CA

Résultat net (pdG)
en hausse
de 10,0% à 6,8%
du CA

■ **Le ROC (Résultat Opérationnel Courant)** s'inscrit en hausse de 5,5%, à 66,9 M€, pour atteindre 16,6% du CA. L'évolution du ROC est légèrement supérieure à celle de l'EBE en lien avec la maîtrise des investissements. Elle est affectée par une charge non récurrente liée au provisionnement intégral de litiges opérationnels pour 1,4 M€. Hors ces charges non récurrentes qui pénalisent ces deux soldes à hauteur de 2,7 M€, le ROC aurait été porté à 69,6 M€ et la rentabilité opérationnelle courante se serait établie à 17,3% du CA, niveau très élevé et identique à celui atteint en 2009.

■ **Le RO (Résultat Opérationnel)** marque un léger repli par rapport à 2009 (à 60,4 M€ contre 63,5 M€ en 2009) principalement en raison de l'application de la norme IFRS 3 révisée qui impacte ce solde à hauteur de 5 M€ (effet non cash).

Légère amélioration de la quote-part des entreprises associées

Négative de 19,2 M€ malgré la réduction des pertes de Hime elle porte le résultat net part du Groupe à 27,4 M€ en progression de +10,0% par rapport à 2009.

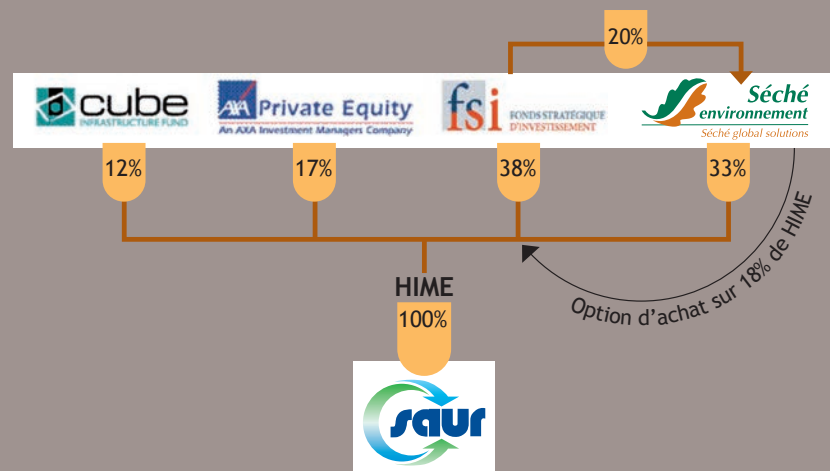
Hors application de la norme IFRS 3 révisée, il se serait établi à 30,5 M€, marquant une hausse de 23% par rapport à l'an passé.





Résultats 2010

Au 31 décembre en M€	2009	2010	Variation 2009/2010
Données consolidées auditées et certifiées			
Chiffre d'affaires	1516,9	1557,0	+2,6%
Excédent Brut d'exploitation	175,8	187,0	+6,4%
Résultat Opérationnel Courant	57,7	65,1	+12,9%
Résultat financier	(137,5)	(135,2)	-
Produits d'impôt	9,1	15,1	+65,9%
Résultat net consolidé	(69,0)	(58,1)	-



Hime - Saur

Nouvelle progression de la rentabilité opérationnelle

Les résultats consolidés du sous-groupe Hime, pour l'exercice 2010, se caractérisent par :

- Une activité en croissance, soutenue par l'International, avec un chiffre d'affaires consolidé en progression de +2,6% à 1.557,0 M€ (contre 1.516,7 M€ en 2009)
- Une nouvelle hausse de l'EBE (+6,4%) à 187,0 M€, soit 12,0% du CA (contre 11,6% du CA il y a un an), favorisée par le redressement des marges à l'International et par la hausse des prix des matières premières secondaires dans la Propreté;
- Un ROC en progression de 12,9%, à 65,1 M€, subissant l'impact d'une provision pour litige fiscal à hauteur de 15,3 M€ ;
- La maîtrise du résultat financier à (135,2) M€ contre (137,5) M€ en 2009, la réduction du coût de la dette nette absorbant en partie la hausse des charges d'intérêts sur obligations convertibles ;

Au 31 décembre 2010, le résultat net de Hime s'établit en perte de 58,1 M€ contre une perte nette de 69,2 M€ un an plus tôt.

Résultats 2010

Eau : CA + 1,8% à 1 232 M€
Croissance portée par l'international (Pologne, Espagne et nouveaux contrats : Arabie Saoudite...)

Propreté : CA +5,9% à 325 M€
Croissance portée par l'évolution positive des cours de matières premières secondaires

EBE en hausse de 6,4% à 187 M€
soit 12,0% CA